

## **L'economia social com a resposta als interessos i necessitats de la societat actual**

Creació de cooperatives a nivell municipal: consolidació del model de la Comunitat Minera Olesana



**aigua.coop**



Per un model de gestió de l'aigua des de  
l'Economia Social

# El nostre objectiu

aigua.coop

Afavorir el model de gestió de l'aigua en base a un model cooperatiu a diversos municipis de Catalunya



# Què és Clade?

Clade és un grup d'empreses, la majoria cooperatives, que provenen de diversos sectors d'activitat i comparteixen uns valors i una manera de fer, en el marc de l'economia social.

Els seus valors principals són la participació de les persones a l'empresa, la responsabilitat social i l'afany de col·laborar, a través de la intercooperació.



|  |   |
|--|---|
| Clade Grup Empresarial Cooperatiu  | Clade Desenvolupament   |
| Organització empresarial amb voluntat d'afavorir i actuar en el marc de l'economia social. | Instrument financer creat pel Grup per participar en projectes empresarials dins de l'àmbit de l'economia social. |



## Qui son els socis de Clade i en quin sector operen?

Els socis de Clade són: Abacus Cooperativa, Cooperativa Plana de Vic, Escola Sant Gervasi, Fundació Blanquerna, Grup Som\* (anterior Cultura 03), Lavola, Suara Cooperativa, Orquestra Simfònica del Vallès, Comunitat Minera Olesana, Corma i Previsora General.



# Qui forma part de Clade?

Som 11 empreses de diversos sectors econòmics, però que ens uneix la nostra vocació per generar valor des del món de l'Economia Social.

D'acord amb això:

- Es prima les persones i la finalitat social per davant del capital
- Es promoció la solidaritat interna i amb la societat en favor del desenvolupament local, de la igualtat, de la cohesió social, de la inserció de les persones amb risc d'exclusió, de la generació d'ocupació estable i de la qualitat i la sostenibilitat

## Clade en xifres 2017

**330 milions €**  
de facturació

**6,4 milions €**  
de resultats

**1.415**  
socs treballadors

**900.000**  
socs  
consumidors

**6.134**  
persones  
ocupades

Fent empresa  
desde la  
col·laboració

[www.grupclade.com](http://www.grupclade.com)

# Qui és Comunitat Minera Olesana?

La Comunitat Minera Olesana és una societat fundada l'any 1868 per un grup d'olesans esperonats pel modernisme i per inquietuds sanitàries, al valorar que l'aigua era font de malalties, quan aquesta era extreta dels pous casolans en èpoques de sequera i també la de les fonts públiques. L'objectiu era poder disposar d'aigua corrent a les cases i amb garanties de salubritat per al consum de boca.

La Comunitat Minera Olesana SCCL és va transformar en una cooperativa de consumidors i usuaris el 1992 amb l'objectiu de tenir un marc jurídic que garantís el desenvolupament futur de l'Entitat.

Dades objectives avalen que la gestió de l'aigua a través d'un model de participació ciutadana (associació inicialment i cooperativa de consumidors en una segona fase) ha comportat importants avantatges per als veïns d'Olesa.



# Comunitat Minera Olesana en números

|                                     | 2015      |
|-------------------------------------|-----------|
| Actius totals (euros)               | 4.262.227 |
| Patrimoni net (euros)               | 3.914.866 |
| Passiu corrent i no corrent (euros) | 347.361   |
| Vendes (euros)                      | 2.366.955 |
| Resultat (euros)                    | 2.117     |
| <u>Empleats</u>                     | <u>10</u> |

El model de gestió propi de l'aigua és perfectament viable econòmicament.

CMO presenta una altíssima capitalització, uns deutes amb tercers mínims malgrat invertir de l'ordre d'uns 400.000 euros anuals en la millora de la xarxa.

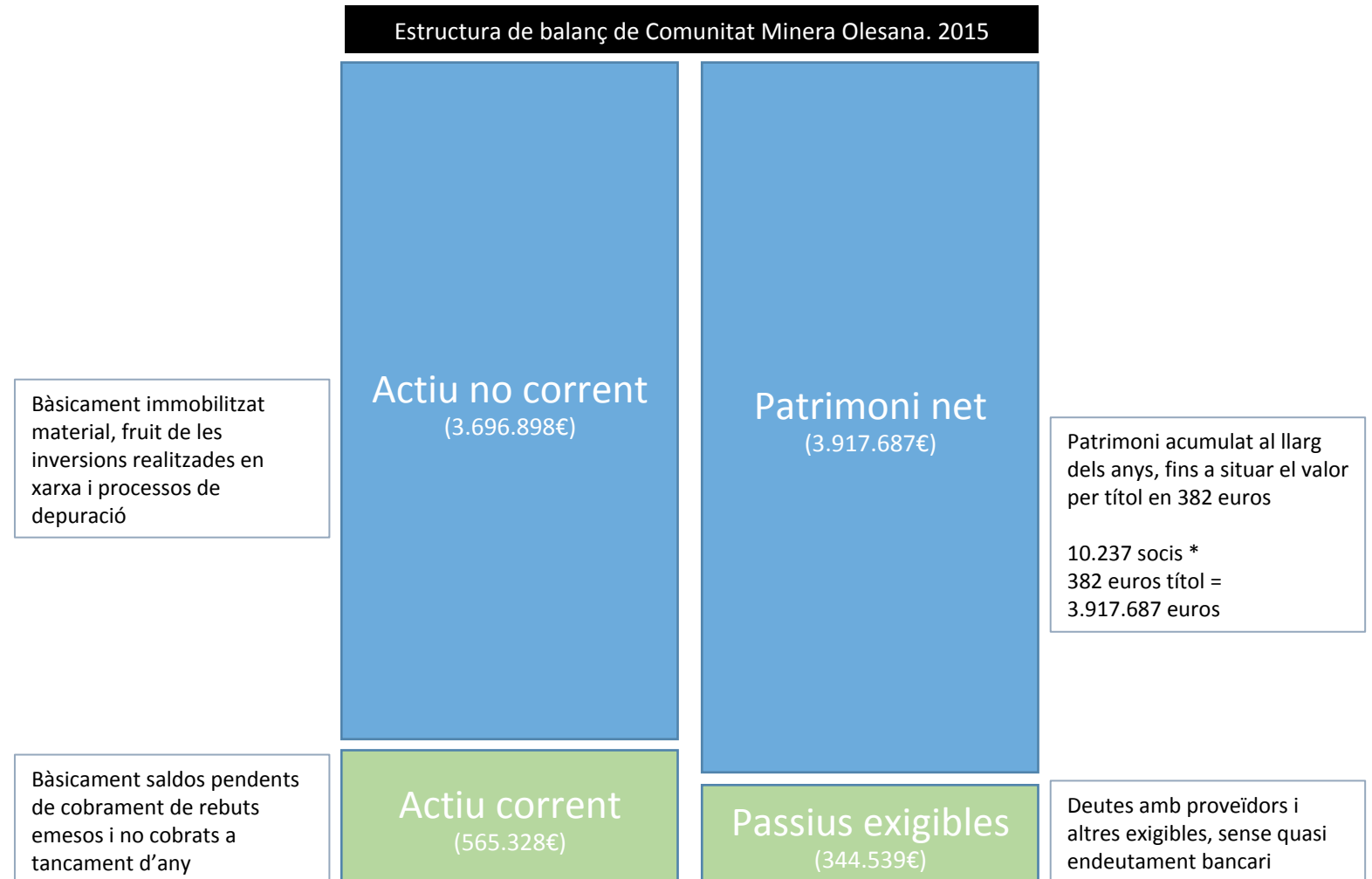
El resultat econòmic anual és, intencionadament, mínim; de l'ordre dels 2.000-3.000 euros, perquè l'únic que es pretén és cobrir costos d'estructura.

El resultat social anual és molt elevat, amb un estalvi a les famílies d'Olesa de més d'un milió d'euros.

# Comunitat Minera Olesana en números

|  |               |
|--|---------------|
| Una realitat en xifres                 |               |
| Població:                              | 23.500        |
| Punts de servei:                       | 11.200        |
| Socis cooperativa:                     | 10.237        |
|  |               |
| Capital per títol:                     | 382 euros     |
|  |               |
| Consum:                                | 108 l/hab/dia |
| Total abastament:                      | 1,8 Hm3       |
|  |               |
| Fonts de captació i tractament pròpies |               |

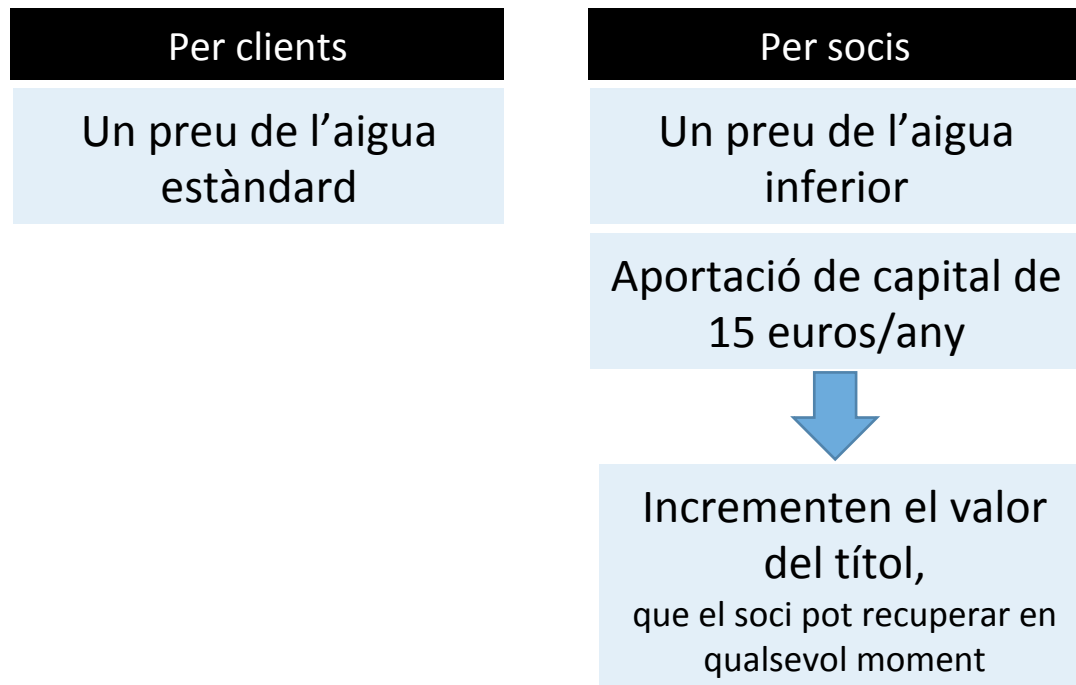
Estructura de balanç de Comunitat Minera Olesana. 2015



# Comunitat Minera Olesana en números

Comunitat Minera Olesana subministra aigua a tots els veïns i empreses del municipi d'Olesa.

Els veïns poden ser socis o no de la cooperativa.



## Noves contractacions

### Amb títol de propietat

|                         |                 |
|-------------------------|-----------------|
| TÍTOL DE PROPIETAT      | 382'00 €        |
| DESPESES D'ALTA D'AIGUA | 175'81 €        |
| QUOTA D'INGRES          | 8'05 €          |
| <b>TOTAL:</b>           | <b>565'86 €</b> |

### Amb contracte d'arrendament

|                         |                 |
|-------------------------|-----------------|
| CONTRACTE D'ARRENDAMENT | 220'90 €        |
| DESPESES D'ALTA D'AIGUA | 175'81 €        |
| FIANÇA                  | 69'50 €         |
| <b>TOTAL:</b>           | <b>466'21 €</b> |



# Sostenibilitat financera

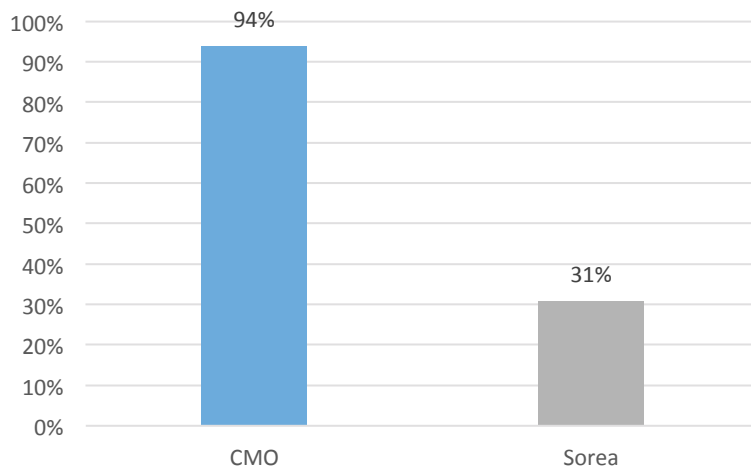
La comparativa de tres indicadors financers mostra les raons del model de Comunitat Minera Olesana si es comparen amb les dades d'una de les principals empreses concessionàries d'aigua de Catalunya\*

CMO ha retingut tots els beneficis generats i això situa la capitalització a nivells elevadíssims i, per tant, sense endeutament bancari

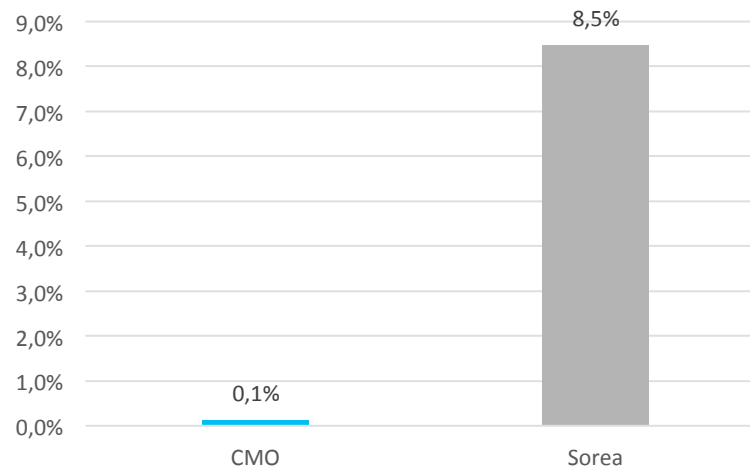
El benefici generat sobre total d'ingressos és mínim i, a més a més, es reté a la pròpia cooperativa

Hi ha una vocació constant d'inversió en la millora de les instal·lacions, que permeten tenir una aigua de més qualitat i menys pèrdues d'aigua

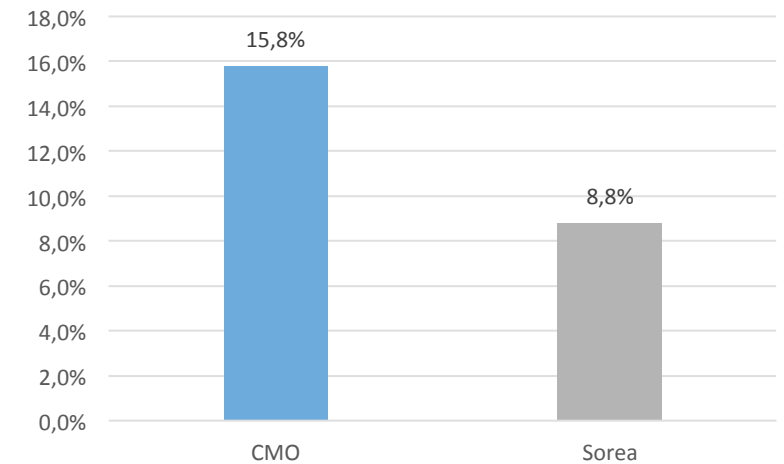
Ràtio capitalització



Benefici / Vendes



Amortitzacions / Vendes



\*Dades del 2013

# Avantatges del model de CMO?

Preu més reduït de l'aigua

El preu de l'aigua a Olesa de Montserrat és gairebé un 60% inferior en relació amb els municipis veïns

Aigua de més qualitat

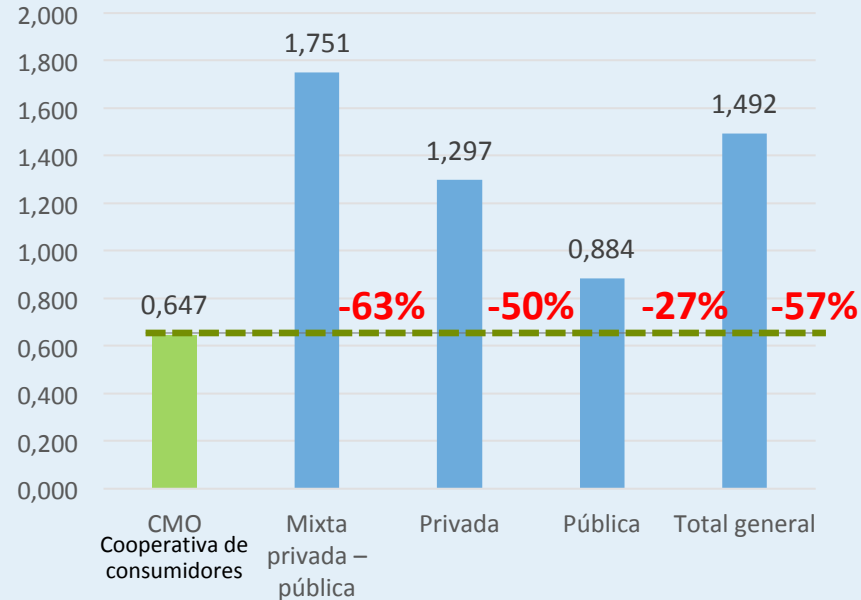
Model més sostenible

Responsabilitat social

## Preu de l'aigua a les poblacions del Baix Llobregat

Inclou únicament preu del subministrament. En euros per m<sup>3</sup>

Font: Agència Catalana de l'Aigua



# Avantatges del model de CMO?

Preu més reduït de l'aigua

El preu de l'aigua a Olesa de Montserrat és gairebé un 60% inferior en relació amb els municipis veïns

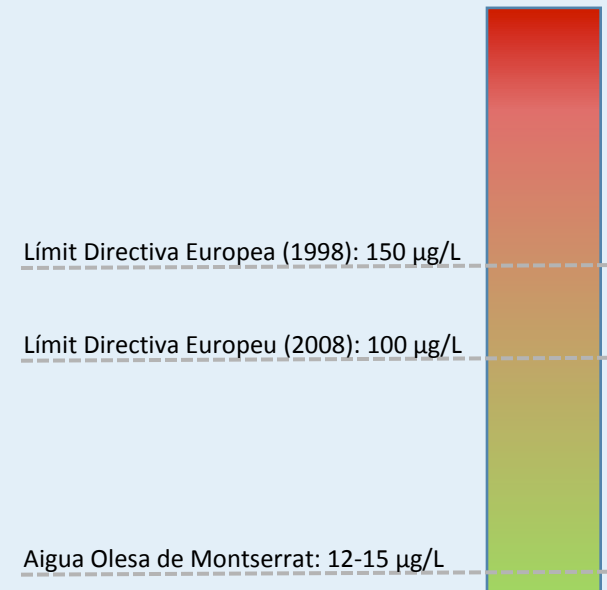
Aigua de més qualitat

La qualitat de l'aigua mesurada en trihalometans (THM, que són partícules cancerígenes) és de les millors de Catalunya gràcies al tractament amb doble filtració de permanganat potàssic i diòxid de clor (primera amb sorra i segona amb carbó actiu)

Model més sostenible

Responsabilitat social

## Nivells de THM a l'aigua de consum



# Avantatges del model de CMO?

Preu més reduït de l'aigua

El preu de l'aigua a Olesa de Montserrat és gairebé un 60% inferior en relació amb els municipis veïns

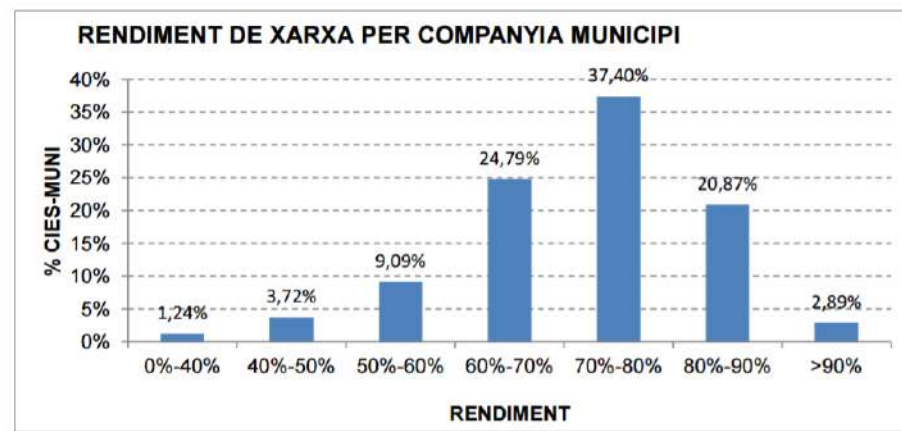
Aigua de més qualitat

La qualitat de l'aigua mesurada en trihalometans (THM, que són partícules cancerígenes) és de les millors de Catalunya gràcies al tractament amb doble filtració de permanganat potàssic i diòxid de clor (primera amb sorra i segona amb carbó actiu)

Model més sostenible

El rendiment de la xarxa d'Olesa de Montserrat és d'un 84% versus ràtios de menys del 60% d'alguns municipis

Responsabilitat social



\*Es considera rendiment de la xarxa a la ràtio resultant entre l'aigua subministrada als abonats respecte l'aigua posada a la xarxa (mesurada a la sortida de dipòsit).

# Avantatges del model de CMO?

Preu més reduït  
de l'aigua

El preu de l'aigua a Olesa de Montserrat és gairebé un 60% inferior en relació amb els municipis veïns

Aigua de més  
qualitat

La qualitat de l'aigua mesurada en trihalometans (THM, que són partícules cancerígenes) és de les millors de Catalunya gràcies al tractament amb doble filtració de permanganat potàssic i diòxid de clor (primera amb sorra i segona amb carbó actiu)

Model més  
sostenible

El rendiment de la xarxa d'Olesa de Montserrat és d'un 84% versus ràtios de menys del 60% d'alguns municipis

Responsabilitat  
social

CMO destina una part rellevant de recursos a accions que afavoreixin l'accés de tots els veïns a l'aigua i d'altres actuacions socials

# Com ens hem preparat per fer-ho?

aigua.coop

| Aigua.Coop                        |                       |                                     |
|-----------------------------------|-----------------------|-------------------------------------|
| Clade Grup Empresarial Cooperatiu | Clade Desenvolupament | Comunitat Minera Olesana            |
| Suport a la cooperativització     | Suport financer       | Suport tècnic i capacitat de gestió |

## Ajudes FSE

CMO té concedides ajudes del FSE per afavorir la creació de Cooperatives de consumidors i usuaris

## Projecte Singular

Clade ha rebut un dels 10 projectes Singulars de la Generalitat de Catalunya per a la creació de cooperatives de consumidors en diferents municipis de Catalunya

Estem creant una cooperativa de segon grau, Aigua.Coop entre les tres cooperatives compromeses en aquest projecte, donant suport tècnic, de gestió, capacitat financera i model de governança



Unión Europea

Fondo Social Europeo

*“El FSE invierte en tu futuro”*

aracooop

Renovem, ampliem i enfortim  
l'economia social i  
cooperativa

# Com ens hem preparat per fer-ho?

aigua.coop

**aigua.coop** Català Español

Benvinguda | Què és Aigua.Coop? | Serveis Aigua.Coop | Notícies | Opinió | Enllaços | Contacte

**Infografia sobre l'aigua i la seva gestió**

**SER UNA #COOPERATIVA TAMBÉ ÉS AIXÒ**

PREU MITJÀ DEL M<sup>3</sup> SUBMINISTRAT

**OLESA DE M. CATALUNYA**

**10.187** SOCIS I SÒCIES  
11.000 PUNTS DE SERVEI  
23.700 HABITANTS

**440.000€**

**PATRIMONI NET: 3.912.752€**  
**CAPITAL SOCIAL: 2.896.794€**

Benvinguda del president | Serveis Aigua.Coop | Infografia sobre l'aigua i la seva gestió | Subscripció al butlletí

**“Visualitzar el món des d'una perspectiva de balanç social és una alternativa que hauria d'agafar embranzida, almenys en aquells serveis que s'han de considerar essencials”**

**Ramon Raig** Director General de Clade

**“Per garantir una Gestió Pública participada pels usuaris proposem un Model de Gestió Mixt. L'Ajuntament ha de ser el soci col·laborador de la Cooperativa constituïda per autogestionar el servei integral de l'aigua municipal”**

**Joan Arnedo**  
President de la Comunitat Mixta Olesa i d'Aigua.coop

**aigua.coop** Aigua.coop: per un nou model de gestió de l'aigua

**aigua.coop** Aigua.coop: per un nou model de gestió de l'aigua

f t i

SEU SOCIAL: C. Alfons Sala 42, Olesa de Montserrat | Telf. oficines: 937781899 | Serv. 24h: 937780295 | Fax: 937781686

Aigua.coop és una iniciativa de: **Comunitat Mixta Olesa**

Entitat associada a: **clade** **fccu**

Amb la col·laboració de: **cepes** **Unió Europea**

Benvinguda | Què és Aigua.Coop? | Serveis Aigua.Coop | Notícies | Opinió | Enllaços | Contacte

[www.aigua.coop](http://www.aigua.coop)

Web està dirigida als emprenedors de l'economia social, plataformes i col·lectius de la societat civil que lluiten per una gestió pública, no mercantil i democràtica de l'abastament de l'aigua.

Es tracta d'un punt de contacte a disposició dels col·lectius que busquin informació sobre com constituir una Cooperativa per a autogestionar l'abastament d'aigua municipal.



# Aportació d'Aigua.Coop al projecte

## Aigua.Coop

### **Suport tècnic que pot oferir Aigua.Coop a les cooperatives que es constitueixen:**

- Assessorament Constitució i Gestió Cooperatiu.
- Programa de Gestió Integral Administratiu: comptabilitat, facturació i liquidació cànon aigua.
- Enginyeria de l'aigua
- Projectes d'enginyeria relacionats amb la captació (superficial o subterrània), tractament, distribució i sanejament de l'aigua
- Plans Directors d'abastament i/o sanejament d'aigua
- Inventaris de xarxa, plans de renovació, sectorització
- Projectes d'aprofitament d'aigua freàtica per a l'abastament, reg, usos geotèrmics
- Descontaminació d'aqüífers
- Recuperació de pous



# Per on començar?

## 1. Valorar si es vol optar per un model cooperatiu per al subministrament de l'aigua municipal

### 1.1 Avantatges versus un model de gestió municipal

|  |  |
|--|--|
| Limitació increment capítol 1 pressupost municipal     | El fet que l'Ajuntament recuperi la gestió de l'Aigua implica subrogar-se la plantilla que s'haurà de cobrir amb el capítol 1 del pressupost, que actualment no es pot incrementar   |
| Gestió de recursos humans sota diferents condicions    | La plantilla adjudicada caldrà gestionar-la d'acord amb les seves condicions d'origen ja sigui en jornada laboral, vacances, antiguitat, etc.  |
| Necessitat d'endeutament per recuperar la concessió    | La compensació de les inversions realitzades per l'actual concessionària i no amortitzades impliquen una elevada inversió que caldrà cobrir amb finançament bancari, amb el conseqüent efecte sobre la ràtio d'endeutament de l'Ajuntament |
| Solució a llarg termini                                | Socialitzem l'aigua amb un model a llarg termini, ja que una vegada feta la concessió és fa difícil retrocedir-la. Si s'opta per la municipalització, en qualsevol moment un nou govern podrà fer una nova concessió                       |
| Suport jurídic, tècnic i d'anàlisi financera al procés | Les ajudes gestionades des de Clade i CMO permeten cobrir tres aspectes bàsics: el suport jurídic, l'anàlisi tècnica de les instal·lacions, amb un Pla Director, i l'anàlisi financera, pel que fa a compensació i viabilitat del projecte |

# Per on començar?

## 1. Valorar si es vol optar per un model cooperatiu per al subministrament de l'aigua municipal

### 1.2. Avantatges versus un model de concessió administrativa a empreses mercantils

No s'especula ni generen beneficis en un servei tan bàsic com l'aigua

S'anul·la el benefici industrial, s'eviten els elevats costos de les estructures de les grans corporacions industrials

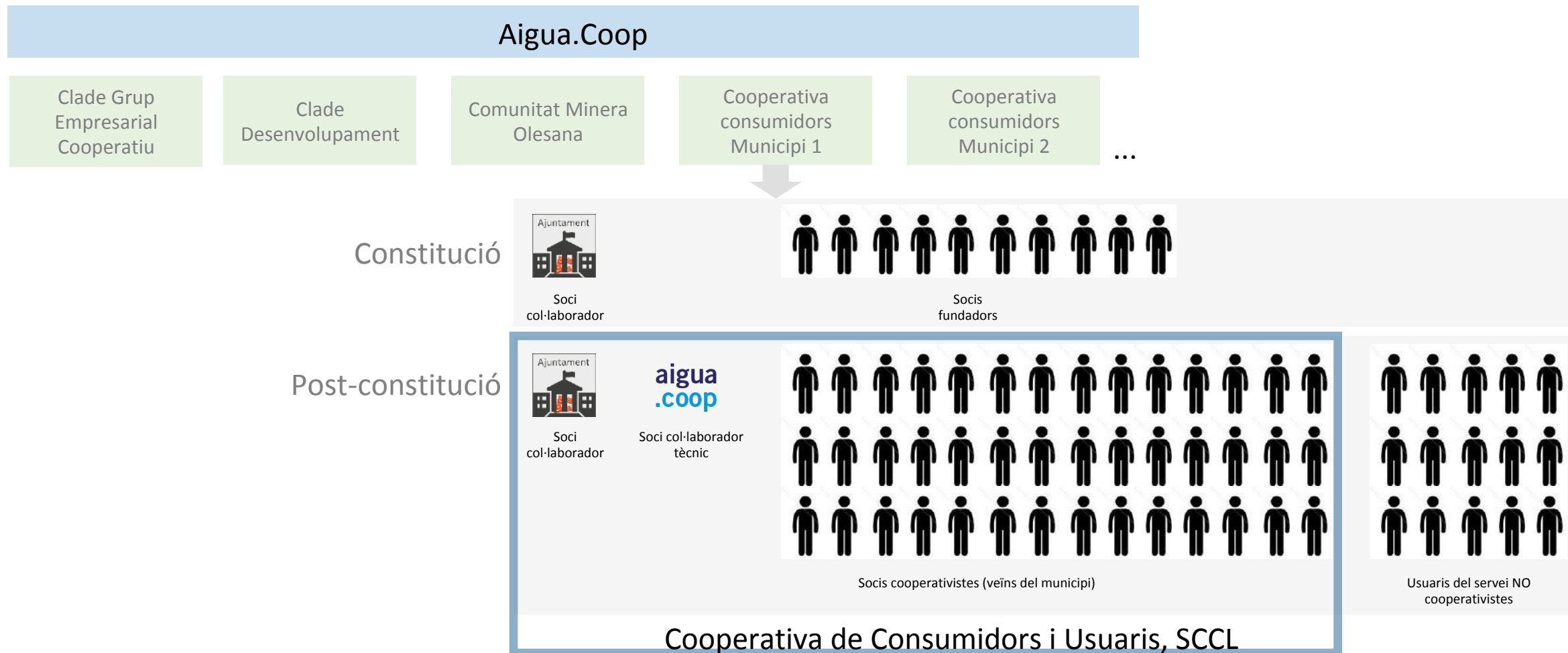
No es perd el control de la gestió

Les relacions entre Ajuntament (soci col·laborador) i la Cooperativa han de ser fluïdes atesa la identitat d'interessos

Les inversions es fan d'acord amb les necessitats dels propis veïns

Es tindrà control estricte de les inversions realitzades, que seran les decidides pels propis veïns i l'Ajuntament, d'acord amb els seus interessos

# Descripció gràfica del procés



Moltes gràcies

**aigua.coop**



Ramon Roig  
rroig@grupclade.com